

**Общество с ограниченной ответственностью  
«НИЖЕГОРОДСКАЯ АРХЕОЛОГИЧЕСКАЯ ЭКСПЕДИЦИЯ»**

Утверждаю \_\_\_\_\_ Антонов Д.А.

М.П.  
Ген. директор ООО «НиАрЭк»



**Документация**

о выполненных археологических полевых работах, содержащая результаты исследований, в соответствии с которыми определяется наличие или отсутствие объектов, обладающих признаками объекта культурного (археологического) наследия на земельном участке объекта: «ФАП в с. Кузятovo Ардатовского муниципального округа (ГБУЗ НО «Ардатовская центральная районная больница»)»

Нижний Новгород  
2023 г

## ВВЕДЕНИЕ

В сезоне 2023 г., на основании Открытого листа № 3342-2022 на право проведения археологических разведок, выданного на имя Карпова Э.И., были проведены археологические работы по обследованию участка проектируемого строительства объекта: «ФАП (фельдшерско-акушерский пункт) в с. Кузятovo Ардатовского муниципального округа (ГБУЗ НО «Ардатовская центральная районная больница»)»

Археологические работы проводились в соответствии с требованиями Федерального закона от 25.06.2002 г. № 73-ФЗ «Об объектах культурного наследия (памятниках истории и культуры) народов Российской Федерации» и с учётом методических указаний «Положения о порядке проведения археологических полевых работ (археологических раскопок и разведок) и составления научной отчетной документации».

Целью археологического обследования (разведки) являлось получение информации о наличии либо отсутствии объектов археологического наследия, включенных в реестр, выявленных объектов археологического наследия либо объектов, обладающих признаками объекта археологического наследия в границах указанного земельного участка. Проведённые археологические исследования включали в себя: историко-архивные исследования, визуальный осмотр территории и изучение микрорельефа местности, поиск подъёмного материала, исследование стратиграфии грунтовых напластований методом шурфовки.

### **Характеристика участка археологического обследования**

#### Административное месторасположение обследованного объекта

Участок проектируемого строительства ФАП расположен в юго-восточной части Ардатовского муниципального округа Нижегородской области, на территории населенного пункта с. Кузятovo (Стексовский сельсовет) (ил.1,2,5,6). Участок расположен в восточной части села на ул. Восточной, д. № 12/2. Здание ФАП планируется к строительству на участке, относящемся к территории МБОУ «Кузятовская ООШ» (в настоящее время сельский клуб и сельская библиотека). Площадь участка составляет 2000 кв.м, площадь застройки — 300 кв.м. Кадастровый номер участка 52:51:0080010:593.

#### Природно-географическая характеристика района обследования

Территория района располагается в Окско-Волжском правобережье, в провинции Приволжская возвышенность, в центральной части орографического района Арзамасская возвышенность. Возвышенность занимает обширные пространства, протягивающиеся от верховий р. Сатис, Теша и Ежать на юге до р. Волга на севере. Отличительной чертой Арзамасской возвышенности является субширотное течение самых крупных рек, протекающих в ее пределах; помимо этого, присутствует резко выраженное однообразие асимметрии названных водоразделов.

В северной части возвышенности доминируют поверхности денудационного выравнивания среднего уровня с отметками 150-180 и 170-

200 м. Основная особенность этой территории - широкое распространение выровненных пространств, ограничивающихся плавными очертаниями склонов в большей частью асимметричных долинах. Асимметрия мелких эрозионных форм имеет резко выраженный инсоляционный характер, что объясняется разной интенсивностью освещенности солнечными лучами склонов различной ориентации, особенно в степных условиях. В пределах Арзамасской возвышенности развиты серые лесные почвы, которые хотя и антропогенно сильно переработаны, но остаются свидетельством бывшего широкого распространения дубравных и узколиственных лесов. Поэтому эти территории не относятся к лесостепной и степной зонам, это зона широколиственных лесов, но древние леса здесь вырублены. До сих пор около 50% территории возвышенности покрыто лесами, в основном - березово-осиновыми разнолесьями, иногда с примесью хвойных пород. В долинах рек, особенно на надлуговых террасах, распространяются сосновые светлохвойные боры.<sup>1</sup>

Непосредственно участок обследования расположен на пологом правом берегу оврага, впадающего в пойму р. Помзель, левого притока р. Иржа, левого притока р. Тёша.

#### Историко-культурная характеристика района археологического обследования

Археологические находки на территории Ардатовского края говорят о том, что с VI-VII вв. край населяли мордовские племена. Название Ардатов связано с легендой о проводнике Ардатке, который провел войска Ивана Грозного через леса нашего края и получил за это мордовское селение, которое называли «Ордатовой деревней», ставшей впоследствии дворцовым селом. Но есть серьезная версия, что название Ардатов связано с Ордой, так как это было первое приграничное золотоордынское поселение. Название «Ордатова деревня» впервые встречается в «Арзамасских поместных актах» за 1578 г. Историки предположили дату основания Ардатова – 1552 г., когда здесь прошло войско Ивана Грозного, и год разгрома Казанского ханства. Тогда мордовские земли были отданы царём в поместное владение русским князьям, боярам, татарским и мордовским мурзам и служивым людям, в основном свияжским жителям. Известными землевладельцами были князья Одоевские, Волконские, Ромодановские, графы Блудовы, татарские мурзы Мокшеевы, Тарбедеевы и др. С конца XVI в. и по 1779 г. селение Ардатов было сначала деревней, затем ясажным и удельным селом. В XVIII в. в Ардатовском крае имелись железоделательные заводы, поташное производство, суконная фабрика. В 1779 г. в ходе административной реформы Екатерины II образован Ардатовский уезд, состоящий из 40 волостей. По количеству населения он занимал четвертое место, а по площади - третье место в Нижегородской губернии.

Деревня Кузятова (Костино) ныне село Кузятovo упоминается в Писцовой книга бортничьих и мордовских деревень Арзамасского уезда, составленной в 1677 г писцами Василием Федоровичем Киреевым и подьячим Григорием

---

<sup>1</sup> География Нижегородской области. – Н. Новгород, 1991.

Молчановым.<sup>2</sup> «Деревня Кузятво Костино тож на Канзенской вершине на речке на Панзеле. Список жителей а в ней бортники ..., да мордва ..., да нетяглых вдовьих дворов ..., и всего в деревне Кузятве бортничьих 4 двора людей в них 16 человек да мордовских 20 дворов людей в них 46 человек, всего бортничьих и мордовских 24 двора людей в них 62 человека, бобыльской 1 двор людей в нем 3 человека, вдовьих 6 дворов, людей в них 4 человека. А земли под теми их дворами и под огородами и под гумны 27 десятин да выгонные земли 15 десятин пашни паханные на живущие выти 100 четвертей в поле а в дву потому ж, сенных покосов по врашкам и меж поль 200 копен да пашни ж паханные особ той пашни 150 чети, сена по врагам и по заполью 200 копен да лесом поросло 150 чети, всего пашни паханные и лесом поросло 400 чети в поле а в дву потому ж, сенных покосов 400 копен В живущем 5 вытей, а в пуще 7 вытей с полувытью. А сошного письма в живущем полчетверты сохи. А в пуще полчети и полполчети сохи. В живущем 4 чети. А платить деревни Кузятвы бортникам и мордве Великого государя денежные доходы и за стрелецкой и за посопной хлеб и за десятинную пашню и за пущие выти деньгами».

На картографическом материале населенный пункт указан на Топографической межевой карте Нижегородской губернии А. И. Менде (Карта была опубликована Императорским Русским географическим обществом в 1850 г.). Участок обследования расположен к востоку от исторической застройки села (ил.4), на сельхозугодьях.

Археологические исследования на территории Ардатовского муниципального округа велись с середины XIX в., до начала XXI в. Памятники в разное время обследовались П.И. Мельниковым, В.В. Докучаевым, Б.С. Жуковым, В.Ф. Черниковым, А.Е. Алиховой, И.О. Ереминым, В.В. Бейлекчи и др. учеными. В окрестностях участка обследования расположены следующие известные археологические памятники<sup>3</sup> (ил.3):

1. ОКН «Кузятво. Грунтовый могильник», датировка неизвестна, обследовался М.Ф. Жигановым. Расположен на расстоянии 2 км к западу от села, на левом берегу р. Помзель – левого притока р. Иржа (левый приток р. Теша), в урочище Протомой. Находится в 2,5 км к западу от участка обследования.
2. ОКН «Ризадеево. Местонахождение», неолит, обследовалось А.Я. Садовским в 1880-х гг. Расположено на правом берегу безымянного ручья, правого притока р. Нуча (левый приток р. Теша), на пахотном поле. Расположено в 4 км к северо-северо-западу от участка обследования.
3. ОКН «Ризадеево. Грунтовый могильник», датировка неизвестна, обследовался М.Ф. Жигановым. Находится близ села, расположенного на

---

<sup>2</sup> ЦАНО, 2013-602а-37, копия переписных книг по селениям мордвы и бортников Утишного и Залесного станов Арзамасского у. 1677 г. ЛЛ. 279 об. – 287

<sup>3</sup> Николаенко Т.Д. Археологическая карта России. Нижегородская область. Часть 1. - М., 2004. - С. 81-107

правом берегу безымянного ручья, правого притока р. Нуча (левый приток р. Теша). Расположен в 4 км к северо-северо-западу от участка обследования.

4. ОКН «Ризадеево. Курган («Коврижка»)), датировка неизвестна, обследовался М.Ф. Жигановым. Находится к юго-западу от села, расположенного на правом берегу безымянного ручья, правого притока р. Нуча (левый приток р. Теша), между Ризадеево и Круглово, в 3,5 км к северо-западу от участка обследования.

#### Характеристика участка археологического обследования

Участок обследования расположен в восточной части села, на восточном берегу оврага, впадающего в пойму р. Помзель, левого притока р. Иржа, левого притока р. Тёша. Участок прямоугольной формы, расположен к востоку от здания бывшей школы (ныне ФАП, сельский клуб и сельская библиотека), представляет собой задний двор школы, вытянут по линии север-юг. Восточной, и северной границами участка является ограда бывшего школьного двора, западная граница проходит вдоль двухэтажного кирпичного здания бывшей школы, южная проходит по центральной части двора, на местности не выражена. Площадка участка ровная, открытая, задернованная. По юго-западному углу участка проходит полевая дорога (ил. 7-12)

#### **Археологическое обследование земельного участка**

Методика проведения полевых работ определялась требованиями действующего «Положения о производстве археологических раскопок и разведок» и «Положением об Открытых листах»<sup>4</sup>. Работы велись на основании картографического материала, научных отчетов, хранящихся в архивах ИА РАН, а также публикаций для выяснения исторической характеристики территории и уточнения данных наличия объектов культурного наследия на участке исследования и соседних территориях. Археологические исследования велись непосредственно в границах земельного участка, подлежащего обследованию.

Основной целью проводившихся археологических исследований являлась историко-культурная экспертиза земельного участка, отведенного под хозяйственное освоение.

В задачи исследований входило:

1. Проработка и анализ картографического материала, научных отчетов, публикаций для выяснения исторической характеристики территории и уточнения данных наличия объектов культурного наследия на участке исследования.
2. Проведение разведочных работ на участке, отведенном под хозяйственное освоение.

---

<sup>4</sup> Положение о порядке проведения археологических полевых работ и составления научной отчетной документации (утверждено постановлением Бюро Отделения историко-филологических наук Российской академии наук от 20.06.2018 №32).

3. Определение наличия или отсутствия объектов культурного (археологического) наследия на обозначенном участке.

Поставленные цели и задачи определили организацию и методику работ.

Первоначально осуществлялось предварительное ознакомление с литературными и графическими материалами, проработка печатных материалов по региону исследования, изучение и анализ фондовых, архивных и письменных источников.

При проведении полевых исследований на первом этапе осуществлялось натурное обследование территории земельного участка с визуальным осмотром местности с целью поиска памятников археологии, выраженных в рельефе местности (курганы, городища и др.). При проведении работ тщательно осматривались все нарушения почвенного горизонта как естественного, так и антропогенного происхождения. После было выбрано наиболее перспективное место закладки шурфа (центральная часть участка). Шурф имел размеры 1х1 м с ориентацией бортов по сторонам света. Разбор заполнения шурфа производился пластами по 20 см с ручной переборкой грунта, материковые напластования были прокопаны на глубину не менее 20 см. По окончании работ шурф был закопан, поверхность его выровнена.

**Шурф** (ил.13-16) (GPS-координаты N55.249736<sup>0</sup>, E43.292731<sup>0</sup>) был заложен на открытой задернованной площадке в центральной части участка, в 37 м к востоку от заднего крыльца бывшего здания школы, в 60 м к юго-западу от дома №5 по ул. Восточная. При откопке шурфа была прослежена следующая стратиграфия:

- 1). Дерновое покрытие — до 2 см;
- 2). Слой переотложенного тёмно-коричневого суглинка мощностью 37-40 см;
- 3). Материк — стерильный светло-коричневый суглинок. Материковые напластования были прокопаны на глубину до 20 см.

Археологического материала при откопке шурфа найдено не было

## **ВЫВОДЫ**

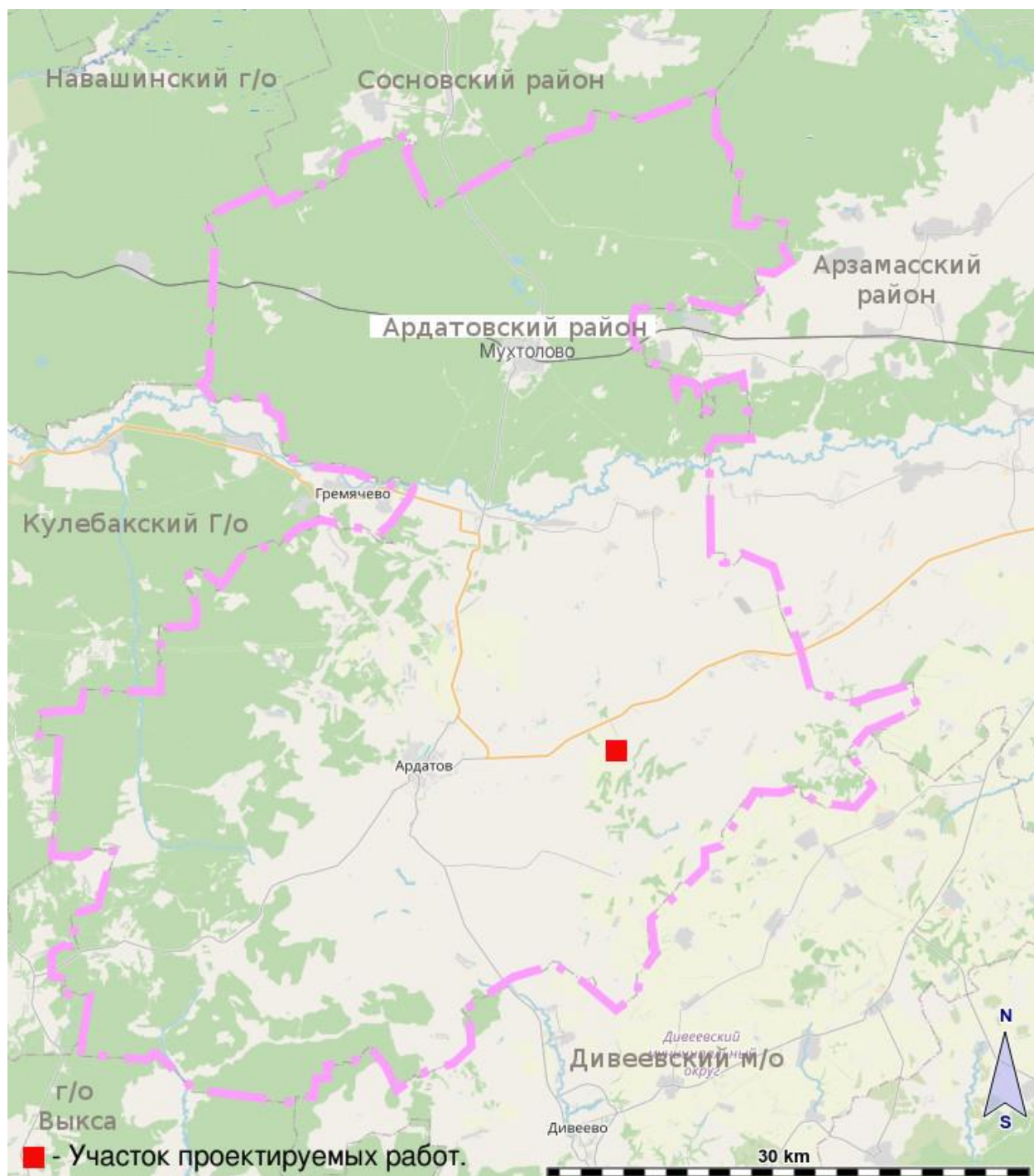
В результате проведённых работ по обследованию участка проектируемого строительства объекта «ФАП (фельдшерско-акушерский пункт) в с. Кузятново Ардатовского муниципального округа (ГБУЗ НО «Ардатовская центральная районная больница»)» признаков наличия объектов культурного (археологического) наследия обнаружено не было. Археологического материала не найдено.

Альбом иллюстраций



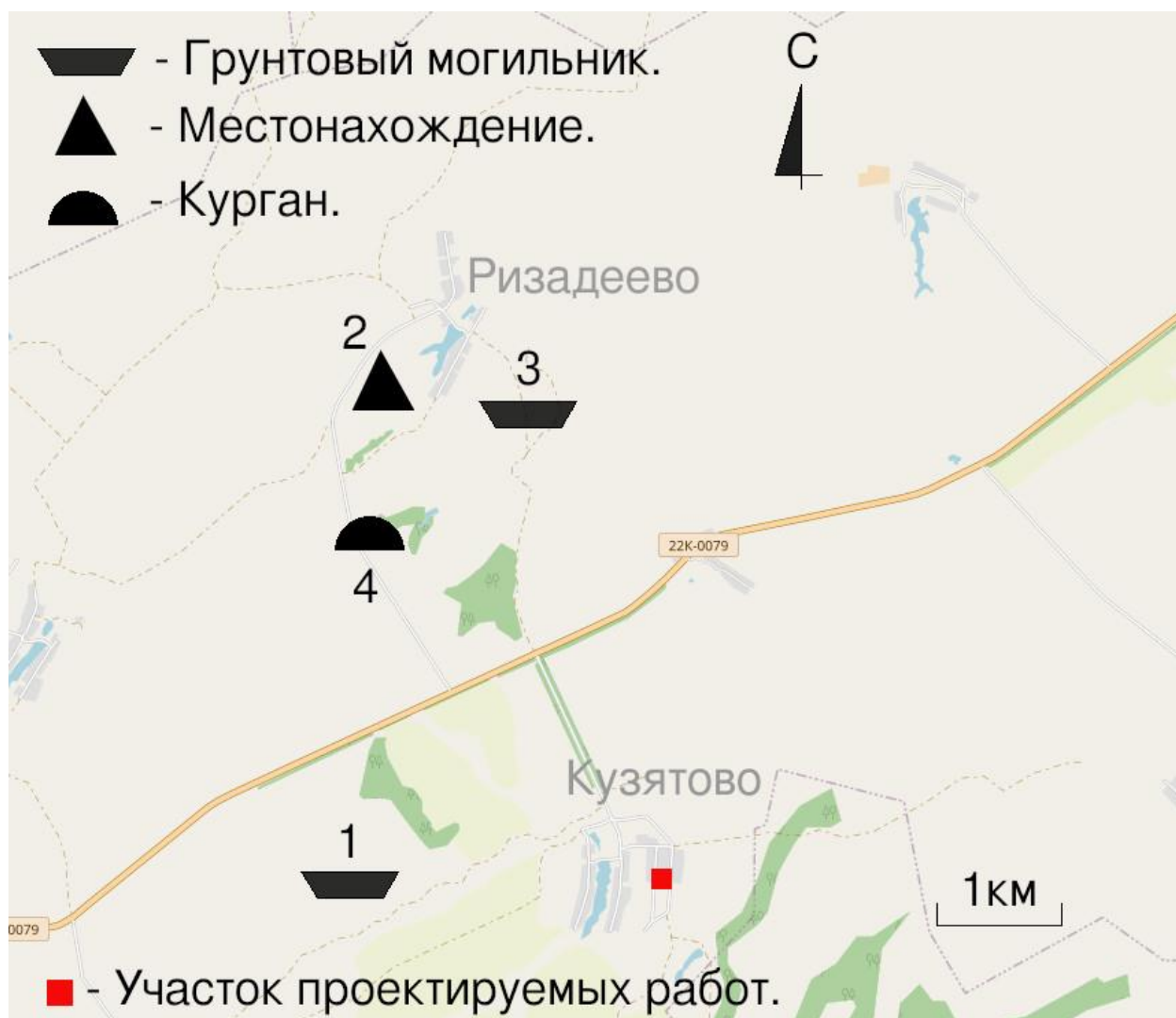
Ил.1. Карта Нижегородской области с указанием места проектируемых археологических работ в Ардатовском муниципальном округе в с. Кузятovo.





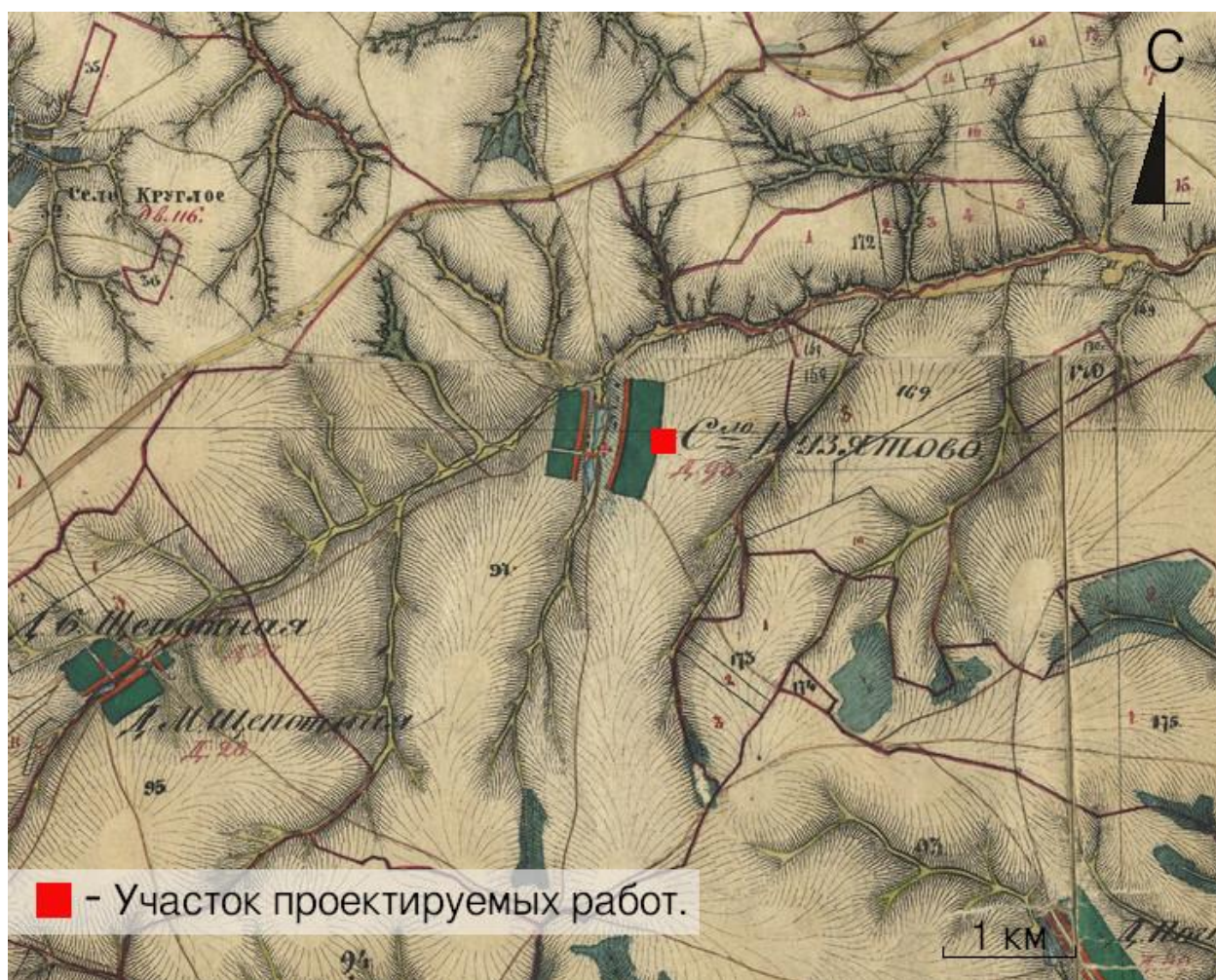
Ил.2. Нижегородская обл., Ардатовский муниципальный округ (далее - м.о.), Стексовский с/с, с. Кузятово. Ситуационный план расположения участка проектируемого строительства.





Ил.3. Нижегородская обл., Ардамовский м.о., Стексовский с/с, с. Кузятново. Участок проектируемого строительства. Ситуационный план расположения обследуемого участка, с указанием мест расположения ближайших известных археологических памятников. Памятники археологии:

1. ОКН «Кузятново. Грунтовый могильник», датировка неизвестна, обследовался М.Ф. Жигановым. По АКР 20(47).
2. ОКН «Ризадеево. Местонахождение», неолит, обследовалось А.Я. Садовским в 1880-х гг. По АКР 46(37).
3. ОКН «Ризадеево. Грунтовый могильник», датировка неизвестна, обследовался М.Ф. Жигановым. По АКР 47(39).
4. ОКН «Ризадеево. Курган («Коврижка»)), датировка неизвестна, обследовался М.Ф. Жигановым. По АКР 48(38).



Ил.4. Нижегородская обл., Ардатовский м.о., Стексовский с/с, с. Кузятovo. Топографическая межевая карта Нижегородской губернии А. И. Менде. Масштаб карты 1 верста в одном дюйме или 420 м в 1 см (верстовка), с обозначением участка обследования. Карта была опубликована Императорским Русским географическим обществом в 1850 г. [http://www.etomesto.ru/map-nn\\_mende/](http://www.etomesto.ru/map-nn_mende/) Дата обращения: 11.01.2023.

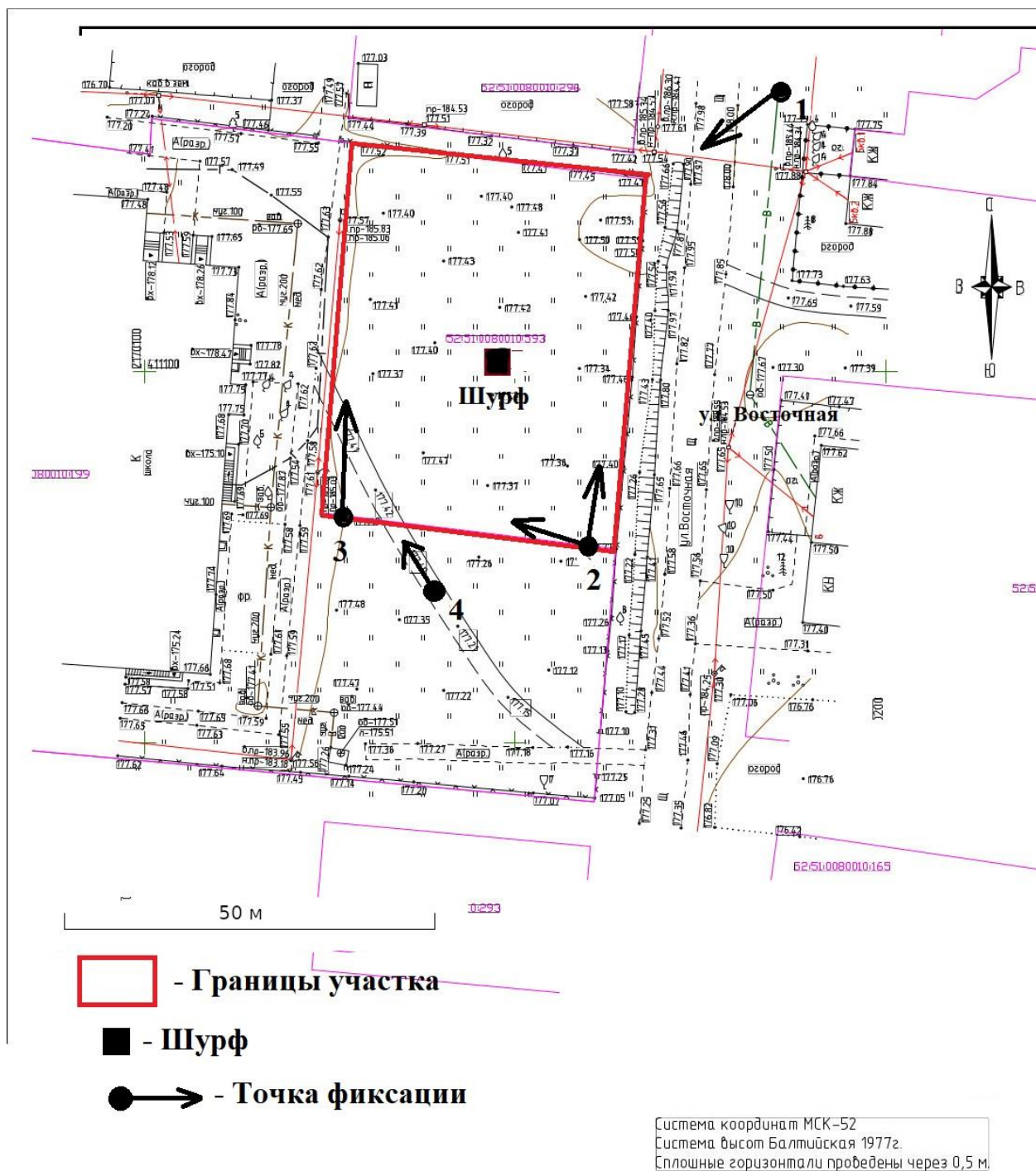




Ил.5. Нижегородская обл., Ардаатовский м.о., Стексовский с/с, с. Кузятново, ул. Восточная, д. № 12/2. Обозначение участка обследования на спутниковой карте проектируемых работ. Источник: [https:// egrp365.ru/map/?kadnum=52:51:0080010:593](https://egrp365.ru/map/?kadnum=52:51:0080010:593) (дата обращения: 21.01.2023).



Ил.6. Нижегородская обл., Ардатовский м.о., Стексовский с/с, с. Кузятovo, ул. Восточная, д. № 12/2. Обозначение участка работ на кадастровой карте. Источник: <https://egrp365.ru/map/?kadnum=52:51:0080010:593> (дата обращения: 21.01.2023).



Ил.7. Нижегородская обл., Ардатовский м.о., Стековский с/с, с. Кузятово, ул. Восточная, д. № 12/2. Топографическая схема участка обследования (предоставлена Заказчиком).





Ил.8. Нижегородская обл., Ардатовский м.о., Стексовский с/с, с. Кузятово, ул. Восточная, д. № 12/2. Точка фиксации 1. Общий вид участка обследования Вид с северо-востока.



Ил.9. Нижегородская обл., Ардатовский м.о., Стексовский с/с, с. Кузятово, ул. Восточная, д. № 12/2. Точка фиксации 2. Восточная часть участка обследования. Вид с юга.



Ил.10. Нижегородская обл., Ардатовский м.о., Стексовский с/с, с. Кузятово, ул. Восточная, д. № 12/2. Точка фиксации 2. Южная граница участка обследования. Вид с востока.



Ил.11. Нижегородская обл., Ардатовский м.о., Стексовский с/с, с. Кузятово, ул. Восточная, д. № 12/2. Точка фиксации 3. Восточная граница участка. Вид с юга.





Ил.12. Нижегородская обл., Ардаатовский м.о., Стексовский с/с, с. Кузятово, ул. Восточная, д. № 12/2. Точка фиксации 4. Полевая дорога на участке. Вид с юго-востока.



Ил.13. Нижегородская обл., Ардаатовский м.о., Стексовский с/с, с. Кузятово, ул. Восточная, д. № 12/2. Место постановки шурфа. Вид с юга.



Ил.14. Нижегородская обл., Ардатовский м.о., Стексовский с/с, с. Кузятово, ул. Восточная, д. № 12/2. Шурф. Северный борт. Вид с юга.



Ил.15. Нижегородская обл., Ардатовский м.о., Стексовский с/с, с. Кузятово, ул. Восточная, д. № 12/2. Шурф. Общий вид. Вид с юга.





Ил.16. Нижегородская обл., Ардатовский м.о., Стексовский с/с, с. Кузятово, ул. Восточная, д. № 12/2. Закопанный шурф. Вид с юга.